

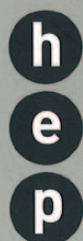
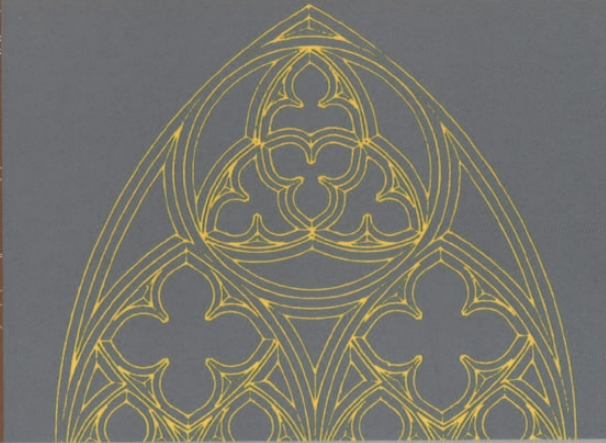
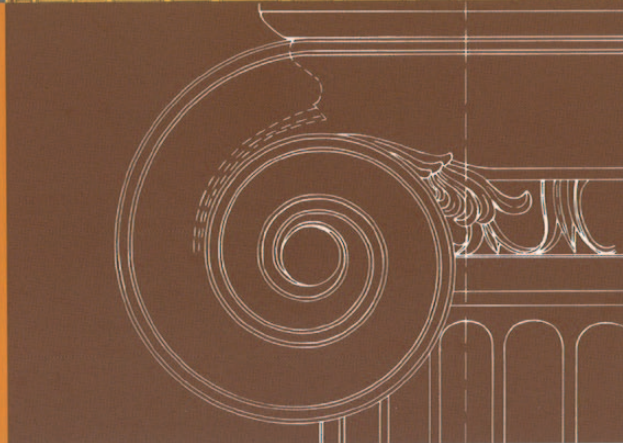
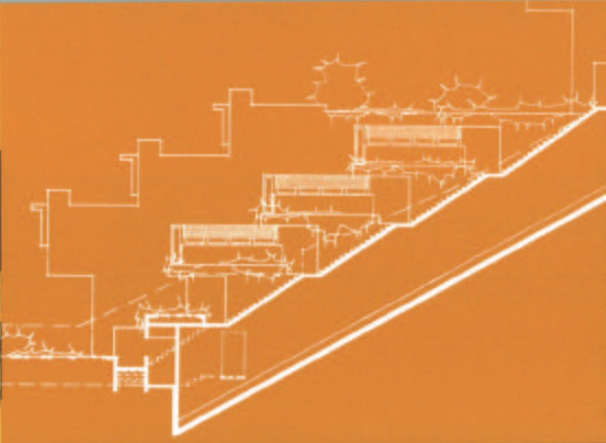
Heinz Studer

# Baustilkunde

Entwicklung der Baustile  
vom alten ägyptischen Reich bis ins  
21. Jahrhundert

# Histoire des styles architecturaux

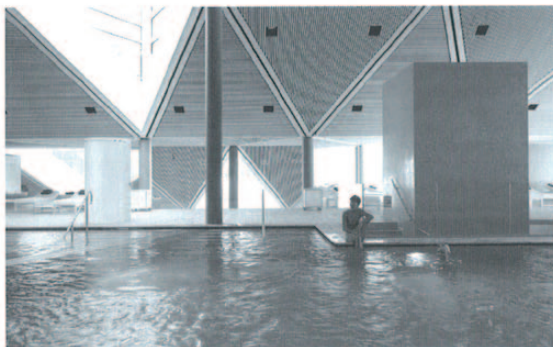
Evolution des styles architecturaux de  
l'Ancien Empire d'Egypte jusqu'au 21<sup>e</sup> siècle



8. Auflage

### Seit 2000

Spa Tschuggen Berg Oase in Arosa, 2004–2006 von Mario Botta  
Das Projekt nutzt den Freiraum am Hang und setzt die neue Spa- und Wellness-Anlage terrassenartig in den Berg. Einzig emporgangene Lichtkuppeln in derselben Form wie die umliegenden Nadelbäume weisen auf den Neubau hin. Tagsüber flutet Licht in den Innenraum, nachts strahlen die Kuppeln Licht in die weite Berglandschaft.  
Materialien: Die Tragstruktur besteht aus Stahlbeton, die Lichtkuppeln aus einer Stahl-Glaskonstruktion mit einer Titanzinkverkleidung. Natursteinverkleidungen bereichern den Aussen- und Innenbereich.



### Depuis l'an 2000

Le Spa Tschuggen Berg Oase à Arosa, 2004–2006, de Mario Botta  
L'architecte a utilisé l'espace de la pente et inséré le corps du nouveau centre de spa et de wellness pour ainsi dire dans la montagne, sur plusieurs niveaux. Les seuls éléments visibles de l'extérieur sont neuf «voiles de lumière» dont les formes sont empruntées aux arbres des alentours. Le jour, la lumière est amenée au cœur des espaces de soin ; le soir, les coupoles illuminent le paysage de montagne qui entoure l'édifice. Pour ce qui est des matériaux utilisés, la structure porteuse est en acier-béton, les coupoles en verre ont une ossature en acier recouverte de titane-zinc, et les revêtements intérieurs et extérieurs sont en pierre naturelle.



### Wohnsiedlung Werdwies in Zürich-Altstetten, 2004–2007 von Adrian Streich

Der Ersatzneubau Wohnsiedlung Werdwies zeigt Bauen als sozialen und kulturellen Prozess. Wie Antipoden liegen am westlichen Stadtrand von Zürich der ruhige Flusslauf der Limmat und die lärmige Autobahn und umgrenzen den inselartigen Mikrokosmos des Grünauquartiers. Die neue Wohnsiedlung gibt dem Quartier eine offene Mitte bei gleichzeitig hoher räumlicher Dichte. Gemeinnütziger Wohnungsbau wurde als gesellschaftliche Aufgabe definiert. Die Erdgeschosse sind der öffentlichen Nutzung oder Gemeinschaftsräumen vorbehalten. Auf die Ausgestaltung der Freiräume wurde grossen Wert gelegt. Ein Drittel der Wohnungen wurde subventioniert; dadurch wurde Altmietern ermöglicht, wieder in die neuen Wohnungen einzuziehen zu können.



### L'ensemble d'habitation Werdwies à Zurich-Altstetten, 2004–2007, d'Adrian Streich

La reconstruction de l'ensemble résidentiel Werdwies illustre de manière exemplaire que l'art de bâtir peut être un processus socioculturel. Tels des antipodes, le cours tranquille de la Limmat et la bruyante autoroute ceignent le microcosme oasien du quartier de la Grünau situé en bordure ouest de la ville. La reconstruction confère au quartier un centre ouvert en même temps qu'elle densifie l'espace. Le logement communautaire est réinterprété en fonction de critères sociaux. Les rez-de-chaussée sont réservés à une utilisation publique et à des espaces communautaires. Une grande attention a été accordée à l'aménagement des extérieurs. Un tiers des logements sont subventionnés ce qui a permis aux anciens locataires de se réinstaller dans les nouveaux appartements.

